

Муниципальное бюджетное дошкольное образовательное учреждение  
детский сад №31 «Журавлик» Старооскольского городского округа

Маршрут выходного дня

**«Поход к семейному дереву»**

Пистун Юлия Валериевна,  
воспитатель

## Содержание

1. Паспорт маршрута _____	3
2. Техническое описание _____	4
3. Картографический материал _____	6
4. Краеведческое описание _____	7
5. Рекомендации _____	8
6. Библиографический список _____	9

# 1 . Паспорт маршрута

**1. Наименование организации:** МБДОУ ДС №31 «Журавлик»

**2. Авторы маршрута:** Ковачева Г.П., Пистун Ю.В.

**3. Название туристского маршрута:** «Поход к семейному дереву»

**4. Общие сведения о маршруте:**

- **цель похода:** расширить и углубить знания детей о лесе и его богатствах.

- **вид туризма:** пешеходный.

- **вид похода:** поход выходного дня.

- **направленность похода:** экологический

- **продолжительность (часов):** 3 часа

- **протяжённость (км):** 2, 6 км

- **возраст участников :** 6 – 7 лет

**5. Район похода:** урочище «Ублинские горы»

**6. Подробная «нитка» маршрута:** ост. Горбольница №2 – Остановка №1 Дом – интернат для престарелых и инвалидов – Остановка №2 возле семейного дерева – Остановка №3 на лесной поляне – Остановка №4 для сбора природного материала – ост. Горбольница №2.

**7. Варианты подъезда и отъезда (при необходимости), вид транспорта:** личный автомобиль или маршрутное такси №30а до остановки (Горбольница №2)

**8. Аварийные выходы с маршрута:** выезд со стороны дома - интерната для престарелых и инвалидов.

**9. График движения**

Дни пути	Участок пути	Протяжённость , км	Чистое ходовое время, час	Способ передвижения
1	Урочище «Ублинские горы»	2, 6 км	3	пеший

## 2. Техническое описание

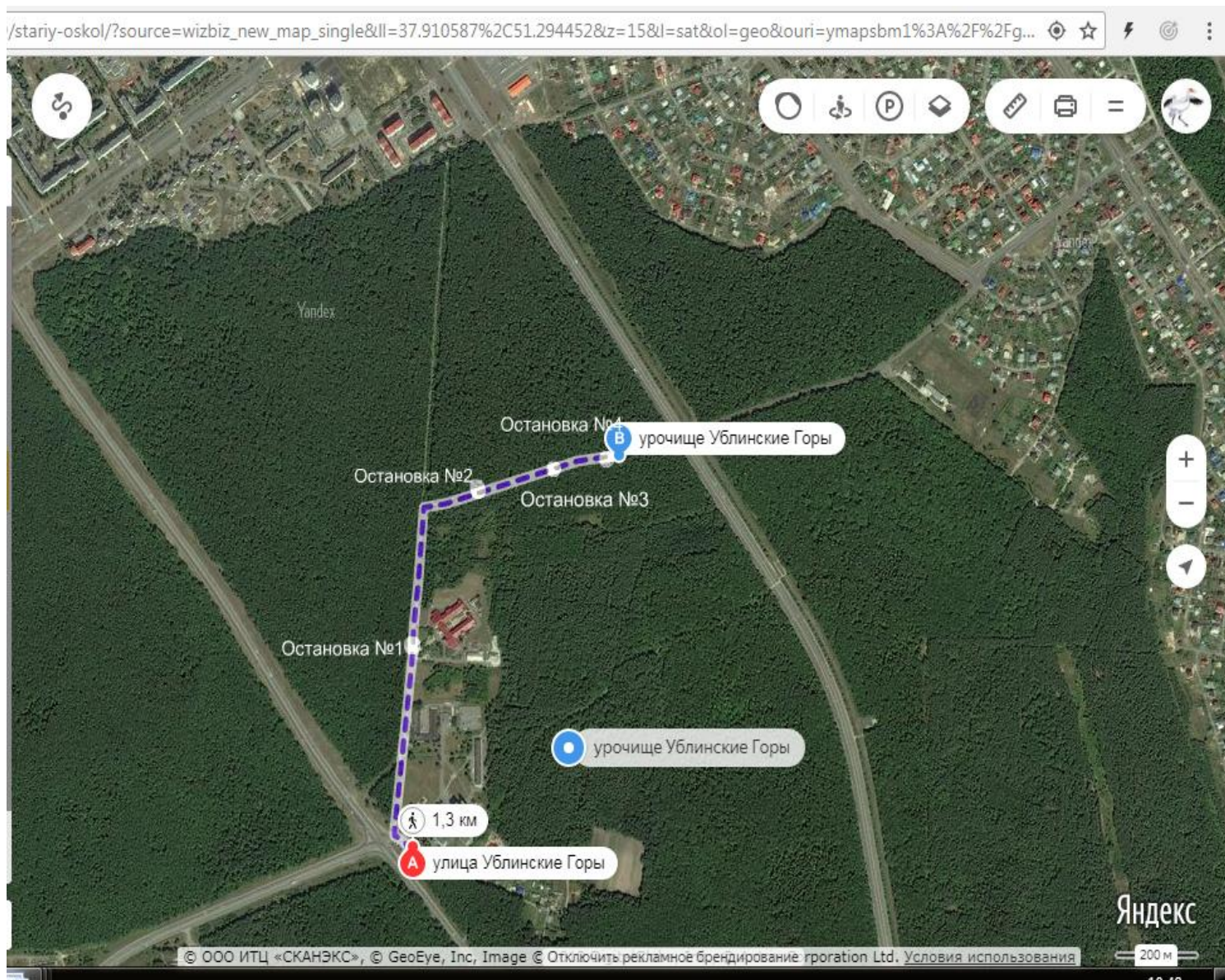
Остановка	Программное содержание	Организованная деятельность		Оборудование
		Предварительная работа	Деятельность на объекте	
<b>Остановка №1</b>	Закреплять знания о правилах поведения в природе в сочетании с двигательной активностью		Беседа о правилах поведения в лесу. Примеры бережного обращения с растениями и деревьями	
<b>Остановка №2 «Семейное дерево»</b>	Дать представление детям и взрослым о богатстве растительного мира, разнообразии деревьев нашей природной зоны	Чтение соответствующей литературы	Рассматривание семейного дерева – липы. Беседа о том, почему дерево получило такое название, и какие необычные деревья еще существуют в нашей природной зоне. Отдых возле дерева в специально оборудованной культурной зоне.	
<b>Остановка №3 «На лесной поляне»</b>	Формировать представления о полезных свойствах леса. Закреплять правила поведения на отдыхе в лесу		Проведение экологических игр «Можно - нельзя», «Где что зреет». Организация веселых эстафет и более спокойного отдыха с изучением местной растительности.	Дидактические карточки, мячи
<b>Остановка №4 для сбора природного материала</b>	Воспитывать чувство бережного отношения к природе и уважения к труду лесника.	Беседы о работе лесника	Беседа о пользе, которую приносит работа лесника: посадка саженцев, сбор семян для питомников, защита от вредителей и болезней. Организация сбора природного материала взрослыми и детьми.	

**Характер пути:** тропа

Начало пути проходит по асфальтированной дорожке, затем через 729 метров имеется поворот вправо на тропу. Далее по тропе проходим 239 метров до семейного дерева.

**Время движения между стоянками:** от остановки Горбольница №2 до остановки №1 – 5мин; от остановки №1 до остановки №2- 20 минут; от остановки №2 до остановки №3– 20 минут; стоянка на лесной поляне длится 45-60 минут; от остановки №3 до остановки №4 – 10 минут. Обратный путь от остановки до остановки занимает приблизительно такое же время.

### 3. Картографический материал



## 4. Краеведческое описание

Главной достопримечательностью данного туристического маршрута является семейное дерево, расположенное в районе урочища «Ублинские горы». Так называли липу, одно из самых распространенных деревьев нашего края. Липа может вырасти до 30 метров в высоту. У липы прямой ствол, компактная овальная крона. Тонкие молодые ветки липы легко узнать даже зимой, когда на них нет листьев. На побеге поочередно располагаются овальные почки, закругленные наверху. Они совершенно гладкие и блестящие, но у них есть одна специфическая особенность — каждая почка покрыта только двумя чешуями. Такие почки не встретишь у других наших деревьев. Цветет она позднее всех деревьев в середине лета. Обычно у липы ствол может разветвляться на два и более отростка. Однако это семейное дерево необычно тем, что оно имеет один корень и много стволов над землей. Люди ассоциируют его с семьей.



Вдоль маршрутной тропы произрастают представители подлеска: боярышник, лещина, а на лесной поляне - летнецветущие травянистые растения.



## 5. Рекомендации

Преодоление данного маршрута совершенно безопасно для детей. В районе путешествия не наблюдается никаких препятствий, составляющих сложности для прохождения. Однако я сочла нужным подготовить некоторые рекомендации по подготовке к туристическому походу:

### **1. Составить список необходимого группового, личного и специального снаряжения**

При подготовке снаряжения следует руководствоваться гигиеническими нормами физической нагрузки детей дошкольного возраста в туристском походе.

### **2. Составить раскладку продуктов на поход.**

Трудности в организации питания в походе с детьми дошкольного возраста заключаются в том, что дети имеют ограничения (гигиенические нормы) по физическим нагрузкам при переноске груза. Однако организация питания в походах выходного дня— задача простая и легко решаемая. В однодневные походы необязательно приготовление горячей пищи, поэтому с собой можно брать: сыр, копченую колбасу, отваренное мясо, хлеб, сырые овощи, фрукты, бутерброды, яйца (сваренные вкрутую), воду, умеренно сладкие напитки (чай, кофе, компот – в термосах, пластиковых бутылках).

### **3. Подготовить средства защиты от насекомых.**

Так как в лесу туристам много неприятностей доставляют насекомые, необходимо не забывать про средства защиты: детские спреи, крема.

## 6. Библиографический список

1. Ссылка <http://www.maam.ru/detskijsad/pohod-v-osenii-les-679490.html>
2. Ссылка <https://nsportal.ru/detskiy-sad/okruzhayushchiy-mir/2015/10/08/turisticheskiy-pohod-v-les>
3. Ссылка <http://kvetok.ru/listvennye-derevyu/derevo-lipa-melkolistnaya>
4. А. Ошкина «В поход», журнал «Обруч», №5 стр. 25., 2006 г.
5. Г. Скарынина ст. «Юный турист», журнал «Дошкольное воспитание», №6, 2006 г.